

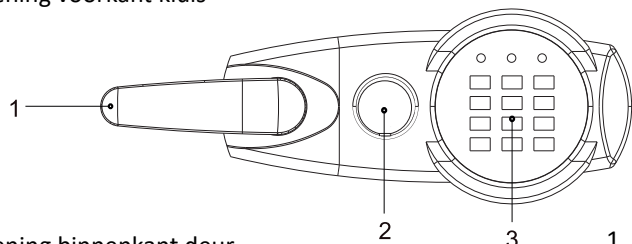


Handleiding Brandwerende kluis

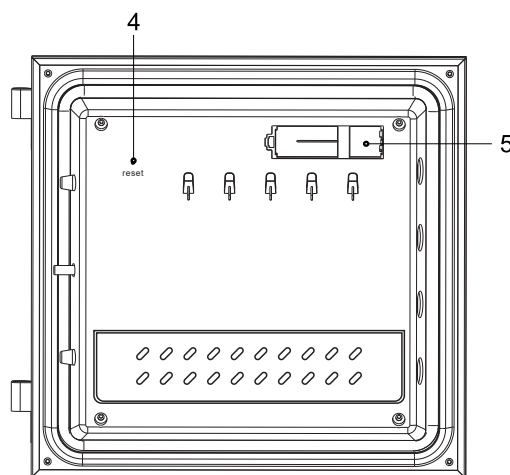
SECU1200-1209

1. BRANDWERENDE KLUIS (SECU1200-1209)

Tekening voorkant kluis



Tekening binnenkant deur



1. Handvat
2. Afdekplaatje noodslot
3. Toetsenbord
4. Reset knop
5. Batterij compartiment

2. DE KLUIS VOOR DE EERSTE KEER OPENEN

Wanneer de kluis voor de eerste keer geopend wordt, dient dit te gebeuren met de meegeleverde nood sleutels. Dit wordt uitgebreider weergegeven in hoofdstuk 7 'De kluisdeur openen met een nood sleutel'.

- Verwijder het afdekplaatje van het noodslot en plaats de nood sleutel in het slot. Draai de sleutel met de klok mee.
- Houd de sleutel naar rechts en duw het handvat naar beneden om de deur te openen.

Let op: Haal de nood sleutels eruit zodra de kluis open is. Bewaar de sleutels op een veilige plek, maar niet in de kluis zelf!

3. DE BATTERIJEN PLAATSEN

- Open de deur.
- Plaats de meegeleverde batterijen (4x AA 1.5V batterijen) in het batterij compartiment.

Let op: Hou bij het plaatsen van de vier meegeleverde AA batterijen in het batterij compartiment rekening met de '+' en '-' afbeeldingen.

Stel de gebruikerscode en mastercode opnieuw in nadat de batterijen vervangen zijn.

4. INSTELLEN VAN DE GEBRUIKERSCODE

- Wanneer de kluisdeur geopend is, druk dan op de reset knop (zie nummer '4' in de afbeelding in hoofdstuk 1). Zodra het gele indicatielampje brandt kan de gewenste code ingevoerd worden.
- Voer de gewenste 3-8 cijferige gebruikerscode in en druk op de 'A' of 'B' knop om de code te bevestigen. Het gele indicatielampje zal uitgaan.
- Voer de nieuwe gebruikerscode nogmaals in voordat je de kluisdeur sluit en druk op de 'A' of 'B' knop (dezelfde als zojuist gekozen tijdens het instellen van de code). Het groene lampje zal branden, dat betekent dat de code is geaccepteerd.
- Indien het gele lampje gaat knipperen en er vijf keer een pieptoon te horen is, betekent dat de code niet is geaccepteerd. Deze dient opnieuw ingesteld te worden volgens de bovenstaande stappen.

5. INSTELLEN VAN DE MASTERCODE

- Indien gewenst kan er een tweede code ingesteld worden genaamd 'mastercode', deze kan gebruikt worden mocht de gebruikerscode vergeten of niet langer bekend zijn.
- Wanneer de kluisdeur geopend is, druk dan op de cijfers '00' en vervolgens op de reset knop. Het gele indicatielampje gaat branden.
- Voer de gewenste code in (3-8 cijfers), en druk op de 'A' of 'B' knop, het gele indicatielampje zal uitgaan.
- Voer de nieuwe mastercode nogmaals in voordat je de kluisdeur sluit en druk op de 'A' of 'B' knop (afhankelijk van waar je zojuist voor gekozen hebt met het instellen van de code). Het groene lampje zal branden, dat betekent dat de code is geaccepteerd.
- Indien het gele lampje gaat knipperen en er vijf keer een pieptoon te horen is, betekent dat de code niet is geaccepteerd. Deze dient opnieuw ingesteld te worden volgens de bovenstaande stappen.

Let op: Vergeet niet nood sleutel te verwijderen zodra alle gebruikerscodes zijn ingesteld en geaccepteerd. Bewaar de sleutels op een veilige plek, maar niet in de kluis zelf!

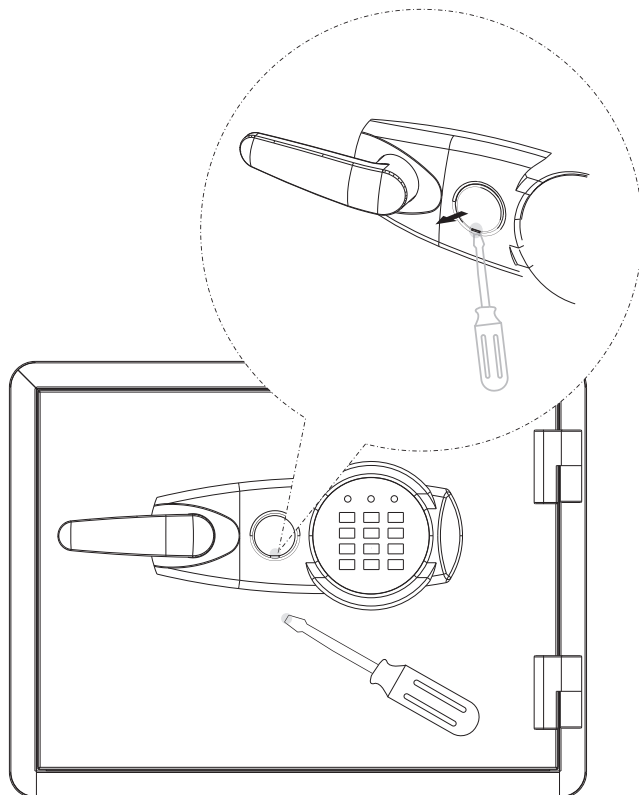
6. DE KLUISDEUR OPENEN MET EEN GEBRUIKERSCODE

- Voer de 3-8 cijferige digitale gebruikerscode in.
- Druk op de 'A' of de 'B' knop en het groene indicatielampje zal branden.
- Duw het handvat omlaag om de kluis te openen.
- Indien het gele indicatielampje knippert met een piepend geluid in plaats van het groene indicatielampje voer dan de code nogmaals in.

7. DE KLUISDEUR OPENEN MET EEN NOODSLEUTEL

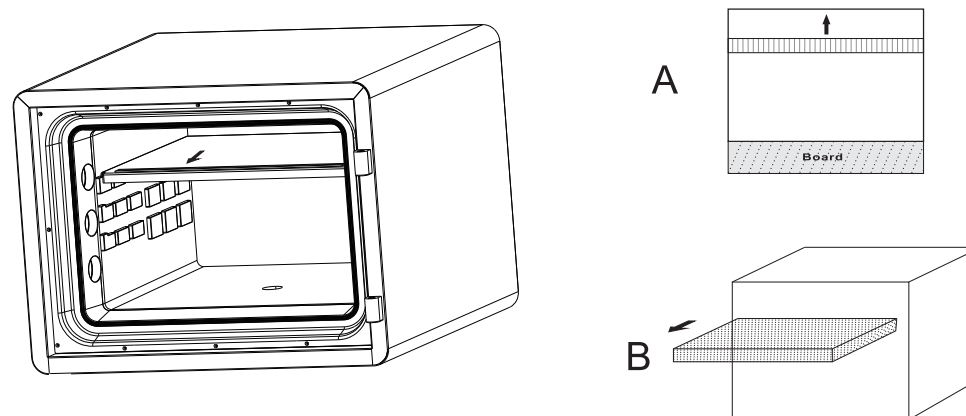
Om de kluis de eerste keer te openen of in het geval van kwijtgeraakte codes, lege batterijen of een defect in de elektronische schakeling, kan er altijd gebruik gemaakt worden van de meegeleverde nood sleutels om de kluis te openen.

- Verwijder het afdekplaatje van het noodslot zoals weergegeven in de afbeelding hieronder.
- Steek de nood sleutel in het slot en draai deze rechtsom
- Houdt de sleutel naar rechts en duw het handvat van de kluis naar beneden om de kluisdeur te openen.



8. PLATEAU VERPLAATSEN OF VERWIJDEREN

- Til het plateau omhoog zoals weergegeven bij 'A' in de afbeelding hieronder.
- Trek het plateau vervolgens naar je toe om deze te verwijderen (zie 'B').



9. BATTERIJEN VERVANGEN

De gebruikerscode en mastercode worden gereset bij het verwijderen van de batterijen. Stel deze codes na het vervangen van de batterijen opnieuw in volgens de instructies in hoofdstuk 4 en 5. Indien de batterijen leeg zijn en het toetsenbord niet meer werkt, gebruik dan de nood sleutels om de kluisdeur te openen en de batterijen te vervangen.

Let op: Gebruik alleen nieuwe batterijen van een bekend merk. Geen mix van gebruikte en nieuwe, alkaline, onbekend merk of oplaadbare batterijen.

10. ALARM / AUTOMATISCH SLOT

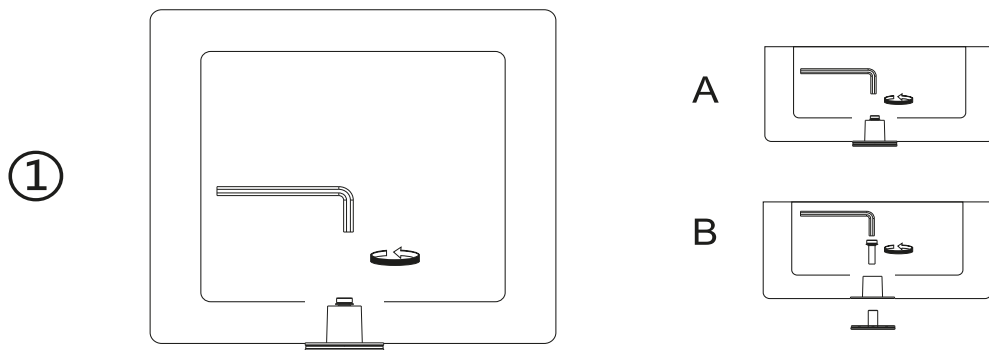
Als de code tot drie keer toe verkeerd is ingevoerd dan zal het alarm geactiveerd worden voor de duur van 20 seconden. Indien de code tot zes keer toe verkeerd is ingevoerd zal het alarm geactiveerd worden voor de duur van 5 minuten.

Let op: Het toetsenbord zal tijdens het alarm worden geblokkeerd. Het alarm stopt alleen door de kluis te openen met de meegeleverde nood sleutels of wanneer je de batterijen verwijderd.

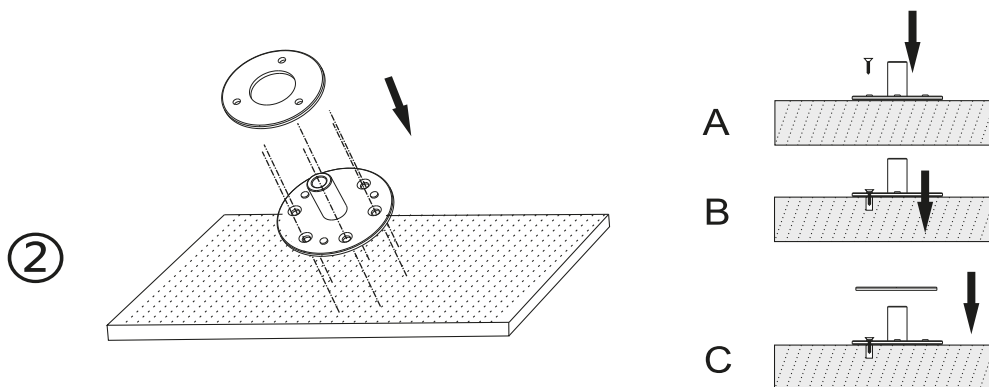
9. BEVESTIGINGSMETHODE

Plaats de kluis op een droge, veilige plek waar deze niet makkelijk kan verschuiven. Zorg voor een stevige ondergrond.

1. Draai de inbusbout los met een inbussleutel van 10 mm (niet mee geleverd) aan de binnenkant van de kluis. Verwijder het bevestigingsmechanisme aan de onderkant van de kluis.



2. Monteer het bevestigingsmechanisme aan de vloer met de mee geleverde schroeven.



3. Plaats de kluis op het bevestigingsmechanisme en veranker met de inbusbout.

