

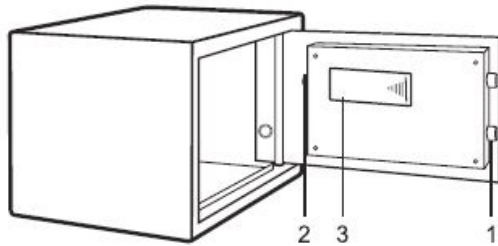


Handleiding Elektronische kluis

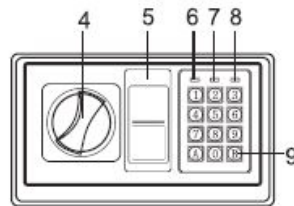
SECU1000-1009

1. ELEKTRONISCHE KLUIS (SECU1000-1009)

Tekening kluis



Tekening bedieningspaneel



- | | | |
|--------------------------|--------------------------|-------------------------|
| 1. Bouten | 4. Knop | 7. Rood indicatielampje |
| 2. Reset knop | 5. Afdekplaatje noodslot | 8. Geel indicatielampje |
| 3. Batterij compartiment | 6. Groen indicatielampje | 9. Bevestigingsknop |

Let op: Alle tekeningen in deze handleiding zijn gebaseerd op de EA serie. Het ontwerp en de posities van diverse componenten kan verschillen per model. De bediening is wel hetzelfde.

2. DE KLUIS VOOR DE EERSTE KEER OPENEN

Wanneer de kluis voor de eerste keer geopend wordt, dient dit te gebeuren met de meegeleverde nood sleutels. Dit wordt uitgebreider weergegeven in hoofdstuk 7 'De kluisdeur openen met een nood sleutel'.

- Verwijder het afdekplaatje van het noodslot en plaats de nood sleutel in het slot. Draai de sleutel tegen de klok in.
- Draai de knop van de kluis met de klok mee om de deur te openen.

Let op: Haal de nood sleutels eruit zodra de kluis open is. Bewaar de sleutels op een veilige plek, maar niet in de kluis zelf!

3. DE BATTERIJEN PLAATSEN

- Open de deur.
- Plaats de meegeleverde batterijen (4x AA 1.5V batterijen) in het batterij compartiment.
- Normaal gesproken, wanneer de rode en groene indicatielampjes tegelijkertijd branden, betekent dit dat ze bijna leeg zijn en de batterijen vervangen moeten worden.

Let op: Hou bij het plaatsen van de vier meegeleverde AA batterijen in het batterij compartiment rekening met de '+' en '-' afbeeldingen.

Stel de gebruikerscode en mastercode opnieuw in nadat de batterijen vervangen zijn.

4. INSTELLEN VAN DE GEBRUIKERSCODE

- Wanneer de kluisdeur geopend is, druk dan op de reset knop (zie nummer '2' in de afbeelding in hoofdstuk 1). Zodra het gele indicatielampje brandt kan de gewenste code ingevoerd worden.
- Voer de gewenste 3-8 cijferige gebruikerscode in en druk op de knop '#' of de knop '*' om de code te bevestigen. De kluis zal de nieuwe code bevestigen met één toon. Het instellen van de nieuwe gebruikerscode is voltooid.
- Als het gele indicatielampje knippert met een piepend geluid dan betekent dit dat het instellen van de gebruikerscode niet goed is gegaan. Deze dient opnieuw ingesteld te worden volgens de bovenstaande stappen.

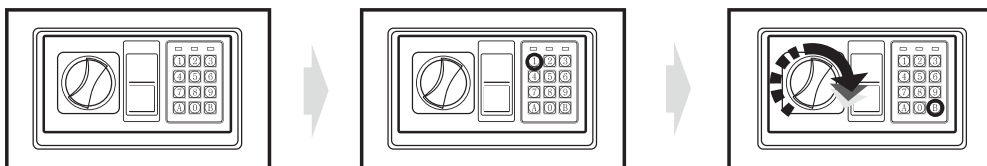
5. INSTELLEN VAN DE MASTERCODE

- Indien gewenst kan er een tweede code ingesteld worden genaamd 'mastercode', deze kan gebruikt worden mocht de gebruikerscode vergeten of niet langer bekend zijn.
- Open de kluis, druk twee keer op '0' en druk op de reset knop. De code kan ingevoerd worden zodra het gele indicatielampje gaat branden.
- Voer de gewenste 3-8 cijferige mastercode in en druk op de knop '#' of de knop '*' om de code te bevestigen. De kluis zal de nieuwe code bevestigen met één toon. Het instellen van de nieuwe mastercode is voltooid.
- Als het gele indicatielampje knippert met een piepend geluid betekent dit dat het instellen van de mastercode niet goed is gegaan en deze opnieuw ingesteld dient te worden volgens de bovenstaande stappen.

6. DE KLUISDEUR OPENEN MET EEN GEBRUIKERSCODE

- Voer de 3-8 cijferige digitale code in. Een korte toon en het branden van het gele indicatielampje bij het intoetsen van ieder cijfer betekent dat hij goed is ingedrukt.
- Druk op de knop '#' of de knop '*' en het groene indicatielampje zal branden.
- Draai binnen 5 seconden de knop van de kluis met de klok mee om de kluis te openen.
- Indien het gele indicatielampje knippert met een piepend geluid in plaats van het groene indicatielampje voer dan de code nogmaals in.

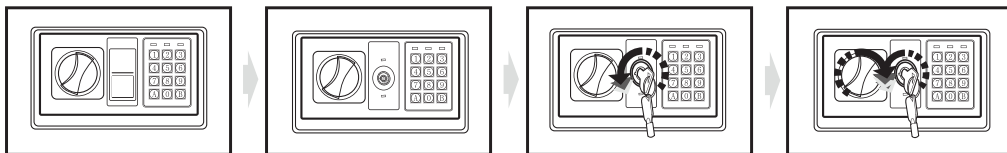
Let op: De vooraf ingestelde code is '159'. Gebruik deze code mocht er nog geen nieuwe gebruikerscode zijn ingesteld.



7. DE KLUISDEUR OPENEN MET EEN NOODSLEUTEL

Om de kluis de eerste keer te openen of in het geval van kwijtgeraakte codes, lege batterijen of een defect in de elektronische schakeling, kan er altijd gebruik gemaakt worden van de meegeleverde nood sleutels om de kluis te openen.

- Verwijder het afdekplaatje van het noodslot
- Plaats de nood sleutel en draai deze tegen de klok in. Draai de knop van de kluis met de klok mee en open de kluisdeur.



8. DE KLUISDEUR VERGRENDELEN

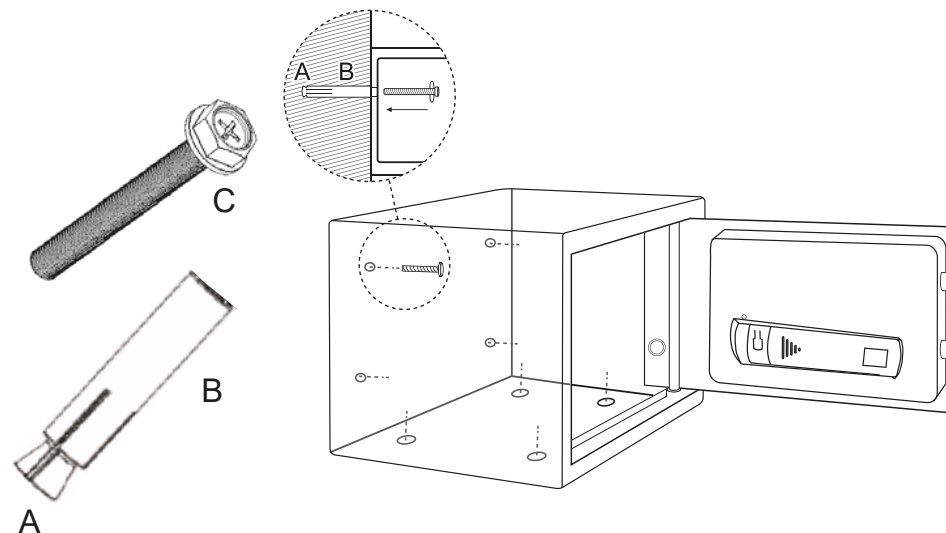
Sluit de deur en draai de knop tegen de klok in om de kluis weer te vergrendelen.

9. BEVESTIGINGSMETHODE

Plaats de kluis op een droge, veilige plek waar deze niet makkelijk kan verschuiven. Zorg voor een stevige ondergrond.

- Markeer de bevestigingspunten op de muur of op de vloer met een potlood. Boor gaten (+/- 50mm diep) voor de bevestiging van de kluis op de juiste plek in de muur of in de vloer.
- Plaats de bouten zoals aangegeven in de afbeelding hieronder.
- Wanneer je er zeker van bent dat de kluis zich op de juiste plek bevindt, draai dan alle schroeven aan.

Let op: Gebruik de meegeleverde bouten op een betonnen muur of vloer.



10. BATTERIJEN VERVANGEN

De gebruikerscode en mastercode worden gereset bij het verwijderen van de batterijen. Stel deze codes na het vervangen van de batterijen opnieuw in volgens de instructies in hoofdstuk 4 en 5. Indien de batterijen leeg zijn en het toetsenbord niet meer werkt, gebruik dan de nood sleutels om de kluisdeur te openen en de batterijen te vervangen.

Let op: Gebruik alleen nieuwe batterijen van een bekend merk. Geen mix van gebruikte en nieuwe, alkaline, onbekend merk of oplaadbare batterijen.

11. ALARM / AUTOMATISCH SLOT

Als de code tot drie keer toe verkeerd is ingevoerd dan zal het alarm geactiveerd worden voor de duur van 20 seconden.

Let op: Het toetsenbord zal tijdens het alarm voor 20 seconden worden geblokkeerd. Het alarm stopt alleen door de kluis te openen met de meegeleverde nood sleutels of wanneer je de batterijen verwijderd.